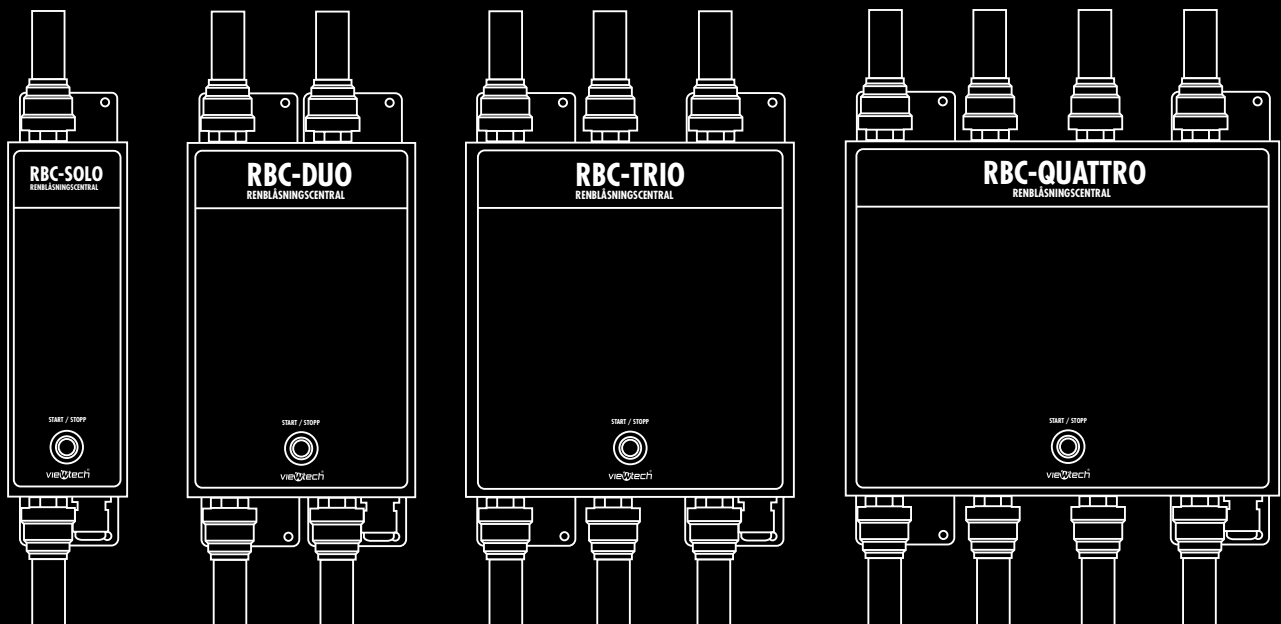


Renblåsningscentral

RBC-SOLO/E6302613 - RBC-DUO/E6302782 - RBC-TRIO/E6303255 - RBC-QUATTRO/E6303256



Produktbeskrivning

RBC- är den nya generationens renblåsningscentral för aspirerande brandlarmsystem. Med sin nätta och smidiga design får den plats i de allra flesta installationer. Produkten följer EN 54-20 med fullt luftflöde utan strypning. De fyra enheterna Solo, Duo, Trio och Quattro är avsedda för 1 till 4 rörsystem.

Enheten funkar helt standalone och enheten konfigureras enkelt via omkopplare på kretskortet för önskat antal renblåsningar per dygn. Det går att välja manuell renblåsning via knappen på enheten eller automatisk renblåsning 1, 2 eller 4 ggr per dygn. Via RS232 kan upp till 3 slavenheter kopplas till mastern och dessa startas i tur och ordning i sekvens efter mastern.

Teknisk specifikation

Spänning in (VDC)	24V
Vikt (kg) - RBC-SOLO	5 kg
Vikt (kg) - RBC-DUO	9 kg
Vikt (kg) - RBC-TRIO	13 kg
Vikt (kg) - RBC-QUATTRO	17 kg
Dimensioner (H x B x D) - RBC-SOLO	349x 84x188mm
Dimensioner (H x B x D) - RBC-DUO	349x164x188mm
Dimensioner (H x B x D) - RBC-TRIO	349x234x188mm
Dimensioner (H x B x D) - RBC-QUATTRO	349x320x188mm

Installationsanvisning

1. Montera enheten på väggen
2. Anslut aspirationsrören i rörkopplingarna.
Se länk: <https://ateco.se/documents/Installationsanvisning-RBC-SOLO.pdf>
3. Förse/anslut enheten med 24 VDC genom kabelförskruvningen. Se Inkopplingsanvisning nedan.
4. Välj program med programväljaren P1-P4.
Se länk Funktionsbeskrivning / Användarguiden på nästa sida.

Ingångar:

Extern start
Extern stopp

Utgångar:

Larm tryckluftsfel
Renblåsning aktiv växlande utgång NO/NC
Larm / Fel växlande utgång NO/NC

OBS!

Enheten fungerar endast i vatten, damm, och oljefri luft/miljö.
Enheten saknar tät kapsling och ska skyddas mot fukt och kraftig nedsmutsning där miljön är väldigt smutsig.
Rekommenderat tryck: 5-9 bar.

Funktionsbeskrivning / Användarguide

RBC-200 har 4 program som väljs via programväljaren P1-P4. Se bild på nästa sida.

P1: Manuell Renblåsning. Startas via Start / Stop knappen

P2: Renblåsning 1 gång / dygn. (var 24:e timme)

P3: Renblåsning 2 ggr / dygn. (var 12:e timme)

P4: Renblåsning 4 ggr / dygn (var 6:e timme)

Programswitchen(PS) i läge P1, manuell renblåsning. Tryck på Start/Stop switch för att starta Renblåsning(RB). RB varar ca 18sec Cirka 3min efter avslutad RB Startar RB på nästa rör om det är mer än 1 rör i systemet. Även denna renblåser i 18 sek. RB kan avbrytas genom tryck på Start/Stop knappen eller Externt Stopp (Plint 6).

Programswitchen i läge P2, Timerstyrd RB, 1ggr/dygn. Först måste Timern Aktiveras. Detta sker genom att trycka ned SW1 > 5sec tills TP LED blinkar kort. Timern nollställs och efter 1min börjar 1:a Renblåsningen. Det kommer vara vid denna tid varje dag som renblåsningen körs.

Exempel: Om du nollställer 15:29 så kommer den renblåsa 15.30 varje dag.

Programswitchen i läge P3, Timerstyrd RB, 2ggr/dygn. Övrigt se läge P1.

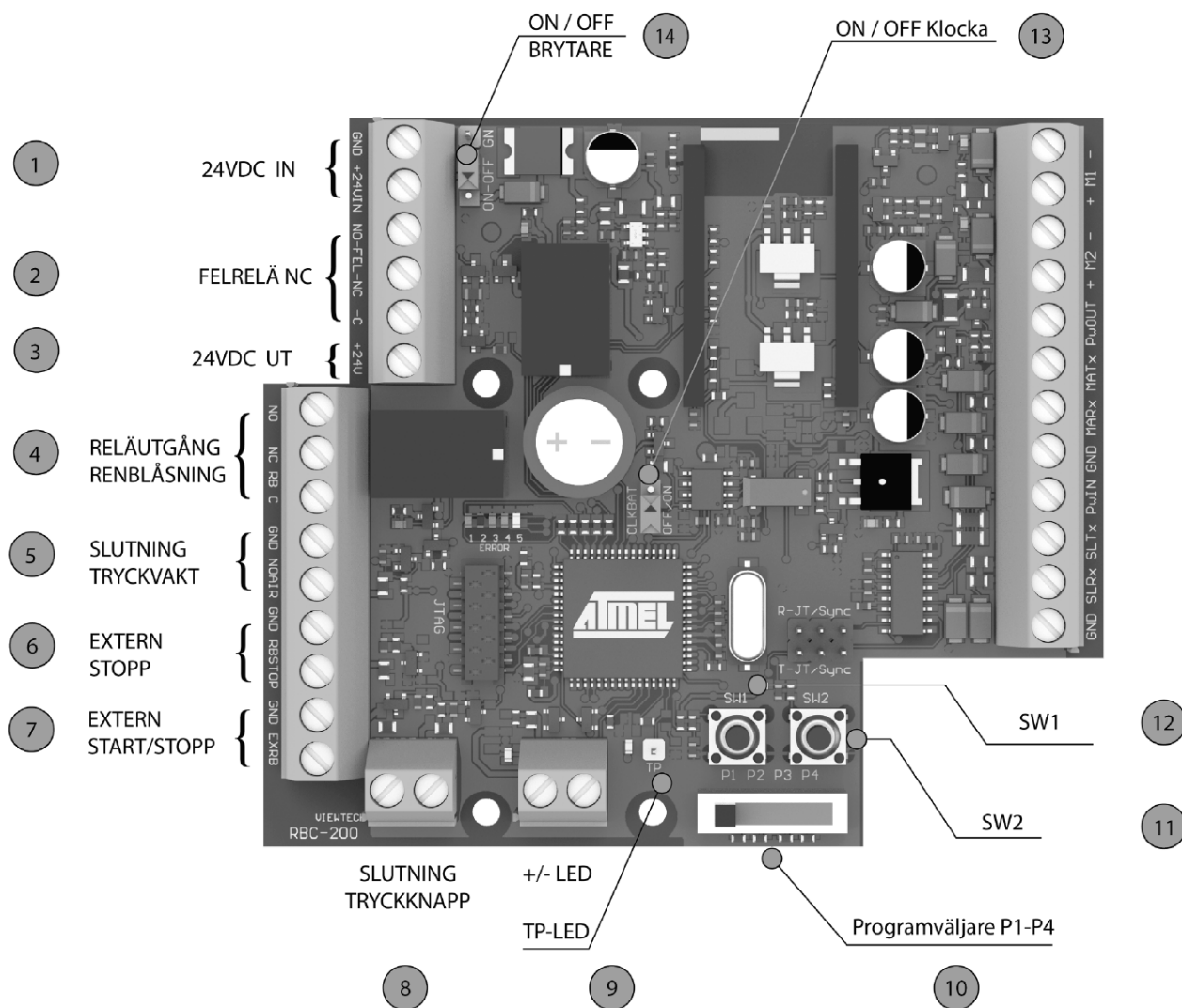
Exempel: Om du nollställer 15:29 så kommer den renblåsa 15.30 samt 03.30 varje dag.

Programswitchen i läge P4, Timerstyrd RB, 4ggr/dygn. Övrigt se läge P1.

Exempel: Om du nollställer 15:29 så kommer den renblåsa 15.30, 21.30, 03.30 samt 09.30 varje dag.

Vid spänningsbortfall håller en kondensator normalt igång den interna klockan ett tag så att renblåsningen fortsätter vid tidigare. Exakt hur länge den håller igång klockan är osäkert och därför rekommenderas att nollställa enheten igen genom att trycka ner SW1 i minst 5 sekunder efter ett spänningsbortfall.

Med batteribackup på 24V matningen undviks onödiga spänningsbortfall på renblåsningen



Inkopplingsanvisning

1. 24V DC matning in
2. Felrelä NC som släpper om något går fel.
3. 24V DC ut
4. Reläutgång som drar när renblåsning är aktiv
5. Om tryckvakt på tryckluften finns kan den anslutas här. Felrelä släpper om slutning sker här.
6. Stoppa pågående renblåsning från extern källa.
7. Starta / Stoppa renblåsning från extern källa. (samma funktion som tryckknapp)
8. Anslutning för tryckknapp Start / Stopp
9. Anslutning för LED i tryckknapp Start / Stopp
10. Programväljare P1-P4
11. SW2, knapp som används vid diverse programmering
12. SW1, knapp för nollställning av klocka
13. On / Off klocka. Denna ska vara i läge ON
14. On / Off brytare. Huvudbrytare för RBC-200.

RISK FÖR SKADOR PÅ PERSON ELLER EGENDOM

Allt arbete på apparaten ska utföras av auktoriserad tekniker.
Nationella lagar och regler skall följas.

RISK FÖR SKADOR PÅ PERSON ELLER EGENDOM

Kompaktcylindern - Klämrisk?

Regelefterlevnad & Uppfyllda standarder

Produkten uppfyller följande standarder:

EMC Directive 2014/30/EU

WEEE Directive 2012/19/EU

RoHS 2 Directive 2011/65/EU

RoHS 3 Directive 2015/863

LVD Directive 2014/35/EU



Viktig information

Använd inte produkten om den har synliga tecken på skada.



Avfallshantering och återvinning

Denna elektriska produkt skall inte kasseras tillsammans med annat hushållsavfall.
Kontakta din lokala återvinningscentral för vägledning oh kassering av elektrisk och elektronisk utrustning.

Support

Vid tekniska frågor vänligen kontakta vår kundservice.
support@ateco.se | 036-375 888
ATECO - 2:a Tekniska Compagniet AB
Kumlavägen 61
179 75 SKÅ, Sverige

Viewtech AB

Kumlavägen 61
179 75 Skå
Sweden
036-375 888
www.ateco.se